

## Rivierenland wil in top 3

De regio Rivierenland (bestaande uit de gemeenten Tiel, Neder-Betuwe, Buren, Culemborg, Geldermalsen, Lingewaal, West Maas en Waal, Zaltbommel en Maasdriel) wil een plaats in de top 3 veroveren op de lijst van de beste Logistieke Hotspots van Nederland. De gemeenten hebben in een ambitiesdocument vastgelegd dat zij de verdere economische ontwikkelingen in de regio, de groei van werkgelegenheid en de toename van de toegevoegde waarde (bijdrage aan het bruto regionaal product) zo veel mogelijk zullen stimuleren.

De regio heeft enkele jaren geleden het project Logistieke Hotspot Rivierenland (LHR) in het leven geroepen. Deze samenwerking heeft het gebied op de (inter)nationale kaart gezet. In 2015 stond Rivierenland als vijfde logistieke hotspot genoteerd op de landelijke ranglijst. De ontwikkeling van het bedrijvenpark Medel waar zich grote distributiecentra hebben gevestigd, heeft hierbij een belangrijke rol gespeeld. Ook de infrastructuur van Medel (containerhaven, Amsterdam-Rijnkanaal, rijksweg A15) is in dit verband van belang. Om de toekomstige ambities te verwezenlijken, is samenwerking met het bedrijfsleven, het onderwijs en de andere regionale speerpunten essentieel.

## Productiebedrijf van speciale militaire voertuigen op Medel



*Het ontwerp van het nieuwe bedrijf van Defenture.*

**Het bedrijf Defenture dat zich in 2013 op Medel vestigde, heeft de plannen klaar om een eigen productie-unit te bouwen voor speciale militaire voertuigen. Het nieuwe bedrijf zal volgens de planning in de loop van 2017 operationeel zijn. Het is de bedoeling om in 2018 al honderd medewerkers in dienst te hebben. Directeur Henk van der Scheer: "Deze faciliteit zal ingericht worden met vier productielijnen die circa 80 voertuigen per jaar per lijn kunnen assembleren."**

Naast de serieproductie komt er in het nieuwe gebouw een afdeling voor onderhoud aan geleverde voertuigen. Defenture brengt hier voorts een opleidingscentrum onder, waar eigen medewerkers, externe partners en militaire cursussen kunnen volgen. Deze uitbreiding lijkt een logisch vervolg van de successtory die Defenture heeft geschreven. De terreinvoertuigen worden nu nog geassembleerd in het bestaande pand aan de Biezenwei in Tiel. In hetzelfde pand is de afdeling research en development gevestigd. Na de realisatie van de nieuwbouw wordt dit hele pand omgebouwd voor deze afdeling.

De snelheid kan oplopen tot meer dan 100 kilometer per uur

---

## Grote order

Het succes van Defenture begon in 2013 toen het jonge bedrijf een grote order van het Ministerie van Defensie in de wacht sleepte. Een order voor de levering van vijftig "air transportable tactical vehicles", de nieuwste special forces-voertuigen die het Korps Commando Troepen beter moeten beschermen tegen bermbommen. Zowel nationaal als internationaal oogste Defenture veel bewondering voor deze prestatie. Het Tielse bedrijf had voor deze order aan een tender meegedaan. Gevestigde concerns met grote namen als Renault, Mercedes Benz en het Amerikaanse General Dynamics schreven ook in, maar moesten de eer laten aan het jonge bedrijf uit Tiel. "We werden gekozen op basis van techniek, prijs en de snelheid van leveren. En ook ervaring, want met de bouw van quads hadden we ons al bewezen, evenals in de rallysport. Voortdurend innovatief zijn en de juiste mensen hebben, dat is onze sterke kant", zegt directeur Van der Scheer.



*Het nieuwste special forcesvoertuig van Defenture.*

## Wij rijden door

De nieuwe voertuigen van Defenture zijn in zwaar terrein en onder de moeilijkste geografische en klimatologische omstandigheden beter wendbaar en flexibeler dan de huidige terreinwagens van de Commando Troepen. Ze worden met Chinook-transporthelikopters gedropt op bivakplaatsen. Ze hoeven dan geen gevaarlijke routes, waar het risico van bermbommen groot is, meer af te leggen. Logistieke steun van buitenaf is ook niet meer nodig. De commando's kunnen al hun benodigdheden zelf meenemen dankzij het grote laadvermogen van de voertuigen. "Als een ander voertuig stopt, rijden wij door", aldus Van der Scheer. "Onze terreinwagen wordt de opvolger van de Mercedes-Benz G 280/290 en is helemaal aangepast aan de huidige taken van de Nederlandse special forces."

Het eerste testmodel staat momenteel in de hal van Defenture in Tiel

---

## Ervaring

Defenture heeft de nodige ervaring met terreinrijden in huis. Oprichter van de onderneming is meervoudig Nederlands motorcrosskampioen Gerard Rond. Een andere aandeelhouder is Chris Leyds, veelvoudig deelnemer aan de roemruchte Dakarrally. De VDL groep, die in Born in het voormalige Nedcarbbedrijf nu de mini's voor BMW assembleert is tevens mede aandeelhouder. Bij de ontwikkeling van de wagen heeft Defenture nauw samengewerkt met specialisten van het Korps Commandotroepen.

Van der Scheer: „Terreinwagens waren altijd aangepaste civiele auto's. Wij dachten andersom: vanuit de taken van de commando's en de omstandigheden waarin ze opereren werkten we toe naar een compleet nieuw voertuig."

Het eerste testmodel staat momenteel in de hal van Defenture in Tiel. Op een filmpje is te zien hoe de auto – zwaar beladen – over een ruig proefparcours raast. De snelheid kan oplopen tot meer dan 100 kilometer per uur. Bij sommige sprongen komt de wagen op één wiel terecht en toch is hij vrijwel meteen weer in balans. "De Mercedes waar de commando's nu mee rijden, zou hier aanzienlijk meer moeite mee gehad hebben", verzekert Van der Scheer.

## Kennis, lef en inzet

Defenture kreeg onlangs een opvallend goede beoordeling van de jury bij de verkiezing van de Ondernemer van het Jaar in de West-Betuwe. "Een adembenemende successtory. Een jonge en dynamische onderneming met kennis, lef en inzet", aldus de jury. Defenture mocht aan deze verkiezing meedoen omdat het bedrijf eerder de titel Beste Ondernemer van de gemeente Tiel in de categorie Industrie en Dienstverlening in de wacht had gesleept. Het Tielse bedrijf werd geen eindwinnaar, maar kreeg wel de handen van het publiek in schouwburg Agnietenhof in Tiel op elkaar door het bijzonder fraaie jury rapport. Tijdens de verkiezing van de Business Event Award kreeg het special foreces-voertuig een plaats bij de ingang van de Agnietenhof en trok daar veel bekijks.



Gerard Rond (links) en Henk van der Scheer en hun partners bij de uitreiking van de Business Event Award.



# Medel successtory voor de regio Rivierenland

60 hectare  
uitgeefbaar

“De regio Rivierenland kan trots zijn op bedrijvenpark Medel. Het is een successtory voor dit gebied.” Zo karakteriseert drs. Ing. Nanne Zwiep bedrijvenpark Medel aan het Amsterdam-Rijnkanaal en rijksweg A 15 in Tiel. Hij is sinds december 2014 directeur van Medel als opvolger van ing. Joop Eerens. Zwiep, al 25 jaar werkzaam in de projectontwikkeling van bedrijven en winkels, is enthousiast en zelfverzekerd aan de slag gegaan. Hij kwam bij Medel binnen in een enerverende periode, waarin het bedrijvenpark voor een nieuwe toekomst, voor nieuwe uitdagingen staat.



*Medel in vogelvlucht.*

## Flexibiliteit

“We moeten klaar zijn voor morgen”, zegt hij en daarmee doelt hij op de afronding van het gebied met een tweede fase, die nieuwe mogelijkheden biedt voor de vestiging van bedrijven op grote kavels. Deze fase beslaat een oppervlakte van 60 hectare uitgeefbaar terrein, waarvan 10 hectare al uitgegeven is voor de bouw van een tweede logistiek centrum van Kuehne en Nagel. Het verkavelingsplan voor de afrondende fase is nu in de maak. Daarbij wordt dankbaar gebruik gemaakt van de ervaringen, die tijdens de ontwikkeling van Medel 1 zijn opgedaan. Zwiep: “Het nieuwe plan wordt geen traditionele blauwdrukplanning. We hebben van Medel 1 geleerd dat de bedrijven flexibel willen zijn. Flexibiliteit is het begrip voor de toekomst. Daarom wordt die nieuwe fase een gebied dat zo veel mogelijk vrij indeelbaar zal zijn. Zo bedrijfsvriendelijk als mogelijk is. Dan kunnen we beter en sneller inspelen op de wensen van de bedrijven die zich er willen vestigen of er gevestigd zijn. Dit is vooral van belang voor de logistieke sector. Daar verandert veel. Denk maar aan de robotisering. Daardoor heb je hogere gebouwen nodig. Dat soort uitbreidingen moeten we ook kunnen faciliteren. Tegelijkertijd moeten we slim blijven omgaan met de beeldkwaliteit van ons bedrijvenpark. Hoge gebouwen zullen zo goed mogelijk landschappelijk ingepast worden.”



*Een deel van de geprojecteerde uitbreidingen*

## Brede context

Projectdirecteur Zwiep is planooloog. "Ik kijk naar ontwikkelingen in een brede economische context. Als ik zo Medel 1 in ogenschouw neem, is mijn conclusie dat dit bedrijvenpark in een grote behoefte voorziet en de economie van de regio belangrijk heeft versterkt. Hier hebben zich aansprekende bedrijven gevestigd die voorop lopen in hun eigen sector. Bedrijven met veel ondernemersperspectief. Bedrijven ook die samenwerken in een coöperatie van heel betrokken ondernemers, die hier veel energie in stoppen." Door de centrale en strategische lig-

ging aan rijksweg A 15 en aan het Amsterdam-Rijnkanaal oefent Medel een grote aantrekkingskracht uit op de logistieke sector. Dat heeft geresulteerd in de vestiging van grote logistieke dienstverleners als Kuehne en Nagel, Mol Cargo, Vonk en Co, DHL en distributiecentra van onder meer Lidl en de kledinggigant H&M.

"Wij profiteren van de groei in deze sector. Met de uitbreiding van Medel vergroten wij het perspectief van deze bedrijven. Medel speelt een belangrijke rol in de profilering van de provincie Gelderland als logistieke speerpunt van Nederland. Medel is een van de drie logistieke hotspots van Gelderland. Ook nationaal scoren we

goed want de regio Rivierenland is dit jaar de snelste stijger op de lijst van meest succesvolle logistieke hotspots. De regio Tiel-Geldermalsen met Medel als trekpleister kwam in 2015 op de vijfde plaats van de Logistieke Kaart van Nederland. De aanwezigheid van de containerterminal aan het Amsterdam-Rijnkanaal draagt daar aan bij.

De multimodaliteit, of anders gezegd: de keuzemogelijkheid om transport over het water of over weg te laten plaatsvinden is een waardevolle voorziening die logistieke bedrijven in staat stelt om nu en in de toekomst kostenefficiënt te werken."

*Directeur Zwiep met de kaart van het bedrijvenpark.*





## Afslag 34 wordt beter

Bedrijvenpark Medel krijgt een nieuwe aansluiting op de op- en afritten bij afslag 34 van rijksweg A15 (Echteld/Medel). Het verkeer dat vanaf de rijksweg in de richting Medel gaat, heeft nu nog te maken met een rotonde. Om het verkeer beter te laten doorstromen zal deze rotonde vervangen worden door een T-kruising met verkeerslichten. Opdrachtgever voor de reconstructie is de provincie Gelderland. Het werk zal naar verwachting medio 2016 opgeleverd kunnen worden. Het verkeer uit de richting Tiel dat naar Medel en naar het nieuwe crematorium gaat via de Diepert (parallel aan de rijksweg) kan sinds kort beter doorstromen. Dit verkeer moest op de rijbaan wachten om linksaf te kunnen slaan. Dit leverde een onveilige situatie op. Sinds kort is daar een aparte strook voor linksafslaand verkeer aangelegd. Scholieren uit de omgeving van Tiel die naar hun school in Tiel fietsen, maken gebruik van de fietsroutes op Medel. Onlangs zijn deze routes verruimd en daardoor veiliger gemaakt.

### Partijen als smeerolie

Zwiep ziet het als een belangrijke opdracht om te stimuleren, te enthousiasmeren en om vonken te laten overslaan. "Plannen maken op papier is niet zo moeilijk. Maar zet ze maar eens om naar realisatie. Dat kun je niet alleen. Daarom werken we samen met bedrijven, gemeenten, de provincie en andere instanties, kortom met alle partijen die smeerolie kunnen zijn voor onze plannen. Het zijn allemaal radertjes in de grote machine, die wij hier laten draaien. Een sterke kant van Medel is de beeldkwaliteit van het bedrijvenpark, dat zich dan ook bewust niet afficheert als bedrijventerrein, laat staan als industrieterrein. Het verschil zit in de aankleding en de infrastructuur, maar ook in de aandacht die bedrijven zelf besteden aan de vormgeving van hun panden en de inrichting van hun kavels. Zonder hoge kosten kan zo'n bedrijvenpark er fraai uitzien en dat draagt bij aan de waardevastheid van de private

investeringen. Mooi aangelegde waterpartijen en een mooie overgang naar het omringende groengebied dragen ook bij aan de beeldkwaliteit. Ook bij de afronding van Medel blijven wij dat doen", aldus projectdirecteur Zwiep.

### Snelheid

Logistieke dienstverleners vragen vandaag om een kavel, willen het liefst morgen bouwen en volgende week operationeel zijn. Zwiep tenslotte: "We beseffen ons terdege dat we deze dynamiek zo goed mogelijk moeten faciliteren en ons best moeten doen om het tempo van de klant bij te benen. Met Medel kunnen bedrijven snel zaken doen en het doorlopen van procedures voor vergunningen verloopt ook vlotter dan elders. Om deze uitdaging aan te kunnen is de eerder genoemde samenwerking met alle partijen cruciaal en moeten we blijven investeren in draagvlak en betrokkenheid."



# Ruimte voor zakelijke dienstverlening

Medel is niet alleen het bedrijvenpark met grote logistieke bedrijven, maar biedt ook de zakelijke dienstverlening interessante mogelijkheden voor vestiging. "Medel heeft ruimte voor grote en kleine bedrijven", zo vermeldt de website van het bedrijvenpark dan ook. Een voorbeeld van een startende onderneming in de sector dienstverlening is het bedrijventrum Medelse Poort aan de Biezenwei.

Medelse Poort biedt ruimte aan elf bedrijven die gebruik maken van verschillende vloeroppervlaktes, die variëren van 16 m2 tot 39 m2. Daarnaast zijn er twee vergaderruimten en flexplekken aanwezig waar zowel interne als externe bedrijven gebruik van kunnen maken.

Het bedrijventrum is door zijn faciliteiten en gunstige ligging aantrekkelijk voor bedrijven die op een centrale plaats in ons land willen vergaderen of flexwerken. "De ruime en groene opzet met een kwalitatief hoogwaardige uitstraling van het bedrijvenpark Medel sluiten goed bij de kwaliteit die de Medelse Poort wil bieden aan haar huurder", aldus initiatiefnemer Mark Smits. Hij werd onlangs door de Rabobank West-Betuwe uitgeroepen tot Starter van het Kwartaal. Smits vestigde zijn kantoor voor juridische dienstverlening en incasso Smits Legal in het nieuwe gebouw. Voor meer informatie: [www.medelsepoort.nl](http://www.medelsepoort.nl)



*Medelse Poort, centraal gelegen en met moderne horecavoorzieningen.*

*Vergaderen en netwerken in de Medelse Poort.*





# Kuehne + Nagel in de startblokken voor uitbreiding op Medel



*Mark Pasnagel in het nieuwe bedrijf.*

**Tiel was erg actief om ons binnen te halen**

---

Een jaar geleden nam logistiek dienstverlener Kuehne + Nagel het nieuwe distributiecentrum op bedrijvenpark Medel in gebruik en verdere uitbreiding is in zicht. “De nieuwbouw heeft een oppervlakte van ongeveer 38.000 m<sup>2</sup>. We kunnen hier uitbreiden tot 63.000 m<sup>2</sup>. De benodigde grond is al bouwrijp”, zegt sitemanager Mark Pasnagel. “We zijn bezig met nieuwe opdrachtgevers. Als dat rond komt, kunnen we ook op het resterende deel van de in totaal 11 hectare die hier beschikbaar is, gaan bouwen.”

Kuehne + Nagel is sinds 2008 op Medel gevestigd. Het is de grootste logistiek dienstverlener op Medel. De twee bedrijven beslaan een oppervlakte van 117.000 m<sup>2</sup> en vormen samen een zogenaamde campus. “Die twee grote sites kunnen daardoor intensief samenwerken, onder meer door de uitwisseling van personeel en diensten. Zo’n campus biedt ons een veel grotere flexibiliteit.” De onderneming koos destijds voor vestiging op dit bedrijvenpark vanwege de centrale ligging, de goede verbindingen en de goede contacten met het projectbureau Medel. Pasnagel: “Bovendien zitten we hier dicht bij onze afleveradressen, die veelal in de omgeving van Tiel zitten, zoals Albert Heijn in Geldermalsen, het Kruidvat in Heteren en Jumbo in Elst.” Door groei van de activiteiten van Kuehne + Nagel ontstond de behoefte aan nieuwbouw. In het bestaande distributiecentrum in Raamsdonksveer waren daarvoor onvoldoende mogelijkheden.



Pasnagel: "Daar konden we niet groeien. We zaten er ingesloten en ons pand was daar niet up-to-date. De producten die bij ons worden overgeslagen, worden uit heel Europa over de weg aangevoerd. Raamsdonksveer ligt in dit opzicht minder gunstig, onder meer door de bottleneck bij de brug bij Gorinchem. Medel kon ons bovendien op korte termijn aan een grote kavel helpen. Tiel was erg actief om ons binnen te halen."

## Personeel

Het merendeel van het personeel van Raamsdonksveer is nu in Tiel aan het werk. Pasnagel: "De verhuizing is goed gegaan. Een nieuw pand geeft nieuw elan aan een organisatie. Het is zonder meer een prachtig pand met een mooie balustrade waar je veilig door het hele pand kunt lopen zonder dat je hierbij direct in aanraking komt met operationele proces.. We zijn met deze vestiging een blikvanger voor het bedrijvenpark." In maart 2015 werd begonnen met de bouw van de nieuwe vestiging van Kuehne +

Nagel op Medel en in oktober konden de eerste pallets al vervoerd worden. Er zijn nu ruim 100 personeelsleden in dienst, die dag en nacht werken in drie ploegen. De vestiging heeft daarmee ook de werkgelegenheid in de regio een belangrijke impuls gegeven en zorgt bovendien voor aanzienlijk meer regionale bedrijfsactiviteit. In vaktermen wordt het bedrijf aangeduid als een FMCG (fast moving consumer goods) distributiecentrum. Pasnagel: "Wij distribueren grote hoeveelheden goederen die snel de deur uitgaan, zoals producten voor persoonlijke verzorging van Unilever en van KimberlyClark Consumer. Beide bedrijven zijn opdrachtgevers met wie we al vele jaren tot wederzijdse tevredenheid samenwerken. Daarnaast zijn we gespecialiseerd in copack-activiteiten, bijvoorbeeld het herverpakken, het maken van displays en het aanbrengen van krimpfolie. Voor deze activiteiten hebben we een speciale verdieping van ongeveer 3200 m2 ingericht. Hier maken we onder meer gebruik van veertig tot vijftig medewerkers van verschillende sociale werkplaatsen."



*Het interieur van het geheel geautomatiseerde distributiecentrum.*



*Kuehne + Nagel, blikvanger op het bedrijvenpark.*

## Duurzaam

In het pand zijn tal van duurzame maatregelen en voorzieningen getroffen, zoals zonnecollectoren en LED-verlichting. Pasnagel: "Voor Unilever is het belangrijk om zich als duurzame onderneming te profileren. Het nieuwe magazijn zorgt niet alleen voor meer efficiency en een betere dienstverlening, maar ook voor minder milieubelasting. Dankzij slimme en duurzame technieken wordt hier jaarlijks 45% minder energie verbruikt. En door de centrale ligging rijden onze vracht wagens ieder jaar 275.000 kilometer minder, waardoor onze CO2-uitstoot op jaarbasis 320 ton lager is."

Andere specifieke maatregelen betreffen de brandveiligheid. Een enkele spuitbus kan geen kwaad maar als het gaat om de opslag van duizenden pallets, vraagt dit om bijzondere aandacht. Veiligheid en duurzaamheid zijn dan ook van groot belang voor Kuehne + Nagel zelf, voor de klanten en voor de omgeving.

## Kuehne + Nagel international

*Sinds het bedrijf in 1890 in het Duitse Bremen werd opgericht door August Kuehne en Friedrich Nagel, is Kuehne + Nagel uitgegroeid tot een van 's werelds grootste logistieke dienstverleners. In meer dan 120 jaar is het bedrijf geëvolueerd van een traditionele expediteur tot leverancier van innovatieve en volledig geïntegreerde supply chain oplossingen (alles wat met de planning en uitvoering van goederenstromen te maken heeft). Ook in Nederland is Kuehne + Nagel een grote speler. Zowel in de zee- als luchtvracht behoort zij tot de top drie van logistieke aanbieders. Het hoofdkantoor is te vinden in Rotterdam en daarnaast heeft Kuehne + Nagel locaties verspreid over het hele land met ruim 500.000 m<sup>2</sup> opslagruimte. Er zijn 3.200 medewerkers in dienst.*



# Groen licht voor een groen bedrijvenpark

De provincie Gelderland heeft in het inpassingsplan voor de uitbreiding van Medel de aanleg van groenstroken opgenomen. Hiermee komt men tegemoet aan een wens van de Geldere Natuur- en Milieufederatie (GMF). Deze organisatie had bij de Raad van State bezwaar aangetekend tegen dit plan, onder meer omdat over de aanleg van voldoende groen geen zekerheid zou bestaan. "Wij hebben de handschoenen direct opgepakt en het plan samen met de provincie aangepast, zodat het nu wel zeker is", aldus drs. Monique Spijker-Vries van het projectbureau Medel.

Gesteund door de provincie, werken de gemeenten Tiel en Neder-Betuwe samen aan de ontwikkeling van Medel. De gemeenten hebben afgesproken het bedrijventerrein in

zijn geheel op het grondgebied van de gemeente Tiel te realiseren. Hiervoor heeft de provincie in 2014 een gemeentegrenscorrectie doorgevoerd. Om de uitbreiding te kunnen realiseren hebben zij de provincie gevraagd een inpassingsplan (provinciaal bestemmingsplan) op te stellen. Volgens dit plan bestaat het toekomstige uitbreidingsgebied voor Medel uit twee delen. Het noordelijk deel is hoofdzakelijk een herverkaveling van het bestaande bedrijventerrein en de aangrenzende groenstrook. Het zuidelijke deel is nieuw. In totaal wordt hier 27 hectare extra terrein ontwikkeld en 8 hectare herverkaveld. Op middellange termijn zal de tweede fase van de uitbreiding van Medel met een oppervlakte van 52 hectare gerealiseerd worden. Compleet met de groenstroken, die voor een goede landschappelijke inpassing van het gebied zullen zorgen.

## Medel in ondernemend Nederland

*Het televisieprogramma Ondernemend Nederland van RTL 7 schenkt op zondag 27 maart aandacht aan bedrijventerrein Medel. De uitzending begint om 10.00 uur en zal de zaterdag erna herhaald worden om 13.00 uur. Deze dagen vonden de opnamen plaats voor dit businessprogramma. Voorzitter Corry van Rhee-Oud Ammerveld en coördinator gronduitgifte Monique Spijker-Vries van het Industrieschap Medel lichtten voor de microfoon de groei van Medel en de mogelijkheden voor vestiging toe.*



# Jubilerend Metaglas visitekaartje voor bedrijvenpark



*Burgemeester Beenakker opende de uitbreiding van het bedrijf.*

Beeldkwaliteit is een belangrijk kenmerk van Bedrijvenpark Medel. Het bedrijf Metaglas heeft deze kwaliteit hoog in het vaandel staan. Daarvan getuigt de architectuur van het bestaande pand dat in het oog springt door een glazen entreetoren en een aangrenzend met melkglazen panelen bekleed zwevend kantoor. De uitstraling van Metaglas kreeg onlangs een nieuwe impuls door de uitbreiding van de bedrijfshal, die qua vormgeving opnieuw van zich doet spreken. De voorzijde van de nieuwe hal (circa 3800 m<sup>2</sup>) valt op door de in antraciet uitgevoerde betonnen elementen. "Ons bedrijf zal voor Medel een visitekaartje zijn", zo voorspelde directeur drs. ir. Heske Groenendaal destijds, toen het bedrijf voor vestiging op dit bedrijvenpark had gekozen. Een voorspelling die dubbel en dwars is uitgekomen.

## **Nieuwe mijlpaal**

Tijdens de onlangs gehouden open dag oogstte de nieuwe hal dan ook bewondering van de talrijke bezoekers. Deze dag stond mede in het teken van het 40-jarig bestaan van de onderneming. Metaglas heeft met de uitbreiding een nieuwe mijlpaal gezet naar de toekomst. Het bedrijf kan echt een successtory schrijven. Piet Groenendaal, de vader van Heske, begon in 1975 met een compagnon een bescheiden werkplaats aan de Binnenhoek in Tiel, waar ze hardglazen klepramen gingen produceren. Met dit product speelden ze in op de groeiende behoefte om beter te ventileren. Het bedrijf kwam al snel ruimte te kort en verhuisde eerst naar bedrijfsterrein Latenstein in Tiel en

**Flexabiliteit zit in  
ons DNA  
geworteld**



later naar Kellen. Daar werd het 25-jarig bestaan gevierd in een pand, dat door een bedrijfsmagazine "een fantastisch visitekaartje voor Metaglas" werd genoemd. Een pand met een gevel van horizontale stroken donkergetint glas met regels en stijlen van blank hout. Met de uitstraling van dit in 1990 in gebruik genomen pand liet Metaglas toen al zien wat er op het gebied van glas- en geveltechniek mogelijk is.

## Innovaties

In 2008 verhuisde het bedrijf naar Medel, waar een kavel van 1,7 hectare werd aangekocht. Daar werd er bij de nieuwbouw architectonisch nog een flinke schep bovenop gedaan. Aan de vormgeving van pand is direct al te zien dat Metaglas gespecialiseerd is in glassystemen en gevelelementen, waarbij zo slank mogelijke metalen

profielen of helemaal geen profielen worden toegepast. Volgens ing. Waldo Duin, die samen met Heske Groenendaal de directie voert, biedt het bedrijf op Medel met de uitbreiding nieuwe mogelijkheden, zoals de productie van steeds grotere glaspanelen en gevelelementen. Nu kunnen bijvoorbeeld elementen gemaakt worden waarin de ramen volledig geïntegreerd zijn, zodat ze op locatie alleen nog maar gemonteerd hoeven te worden.

Duin: "Zo hebben we de laatste jaren nog meer mooie innovaties ontwikkeld, waaronder ultraslanke schuifpuien, flexibele balkonbeglazing en het verticale schuifraam. Op al die innovaties kunnen we trots zijn."

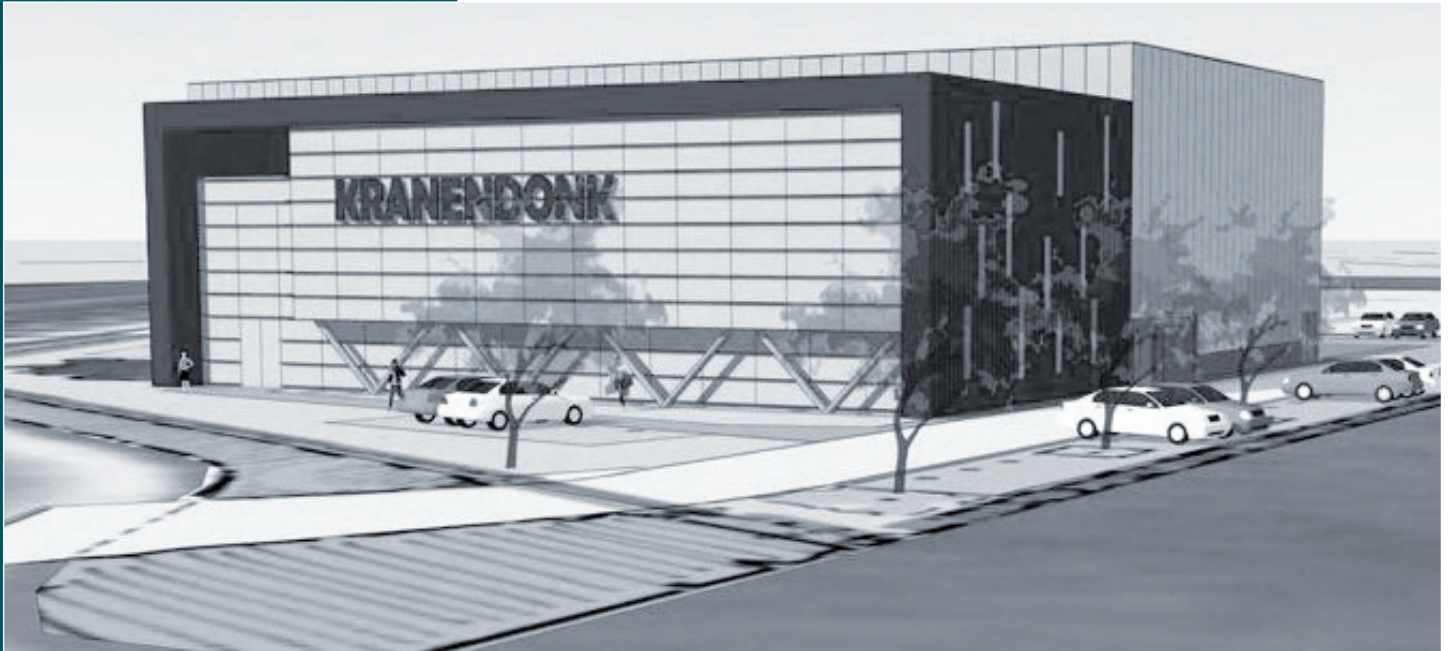
## Flexibiliteit

Er werken meer dan honderd personeelsleden bij Metaglas. Groenendaal: "Onze medewerkers zijn heel belangrijk voor ons. Door medewerkers lang aan ons te binden, hebben we veel kennis in huis. Twaalf procent van onze medewerkers is vrouw. Voor een bedrijf in de metaalbewerking is dat veel. We zijn dagelijks bezig met het invullen van klantvragen, ook als er voor hun wensen geen standaardoplossing is. Deze flexibiliteit heeft zich in ons DNA geworteld. Als familiebedrijf streven we daarbij naar continuïteit, winstmaximalisatie is nooit ons doel geweest. We zijn liever een betrouwbare partner. Ons veertigjarig jubileum is daar een mooi bewijs van."

*Metaglas in de nieuwe gedaante, met in anthraciet uitgevoerde betonnen elementen.*



*Het ontwerp van het nieuwe bedrijfspand.*



Hightech  
kiest voor  
Medel

---

Met meer dan 90%  
van onze omzet  
buiten Nederland  
zijn wij een echte  
wereldspeler

---

## Kranendonk groeit verder met nieuw robotcentrum

Op een representatieve plaats bij de entree van Medel bouwt Kranendonk Smart Robotics een nieuw hoofdkantoor met testhal. “We zijn er trots op dat dit hightech bedrijf Medel kiest als locatie voor de nieuwbouw. Je ziet dus dat dit bedrijvenpark niet alleen voor de logistieke sector aantrekkelijk is, maar ook voor dit soort hoog gekwalificeerde ondernemingen”, aldus Monique Spijker, coördinator gronduitgifte bij Medel.

Kranendonk is een van de grootste hightech werkgevers in de regio. In het nieuwe robotcentrum zullen bijna zestig ingenieurs aan het werk zijn. Zij bouwen testopstellingen van intelligente robots die worden gebruikt voor het lassen en snijden van grote stalen objecten, bijvoorbeeld in de scheepsbouw en de staalbouw. “De markt vraagt om steeds grotere robotoplossingen voor het bewerken van steeds grotere producten. Ons huidige pand op het industrieterrein Kellen was daar niet geschikt voor. We kwamen voorturend ruimte te kort.



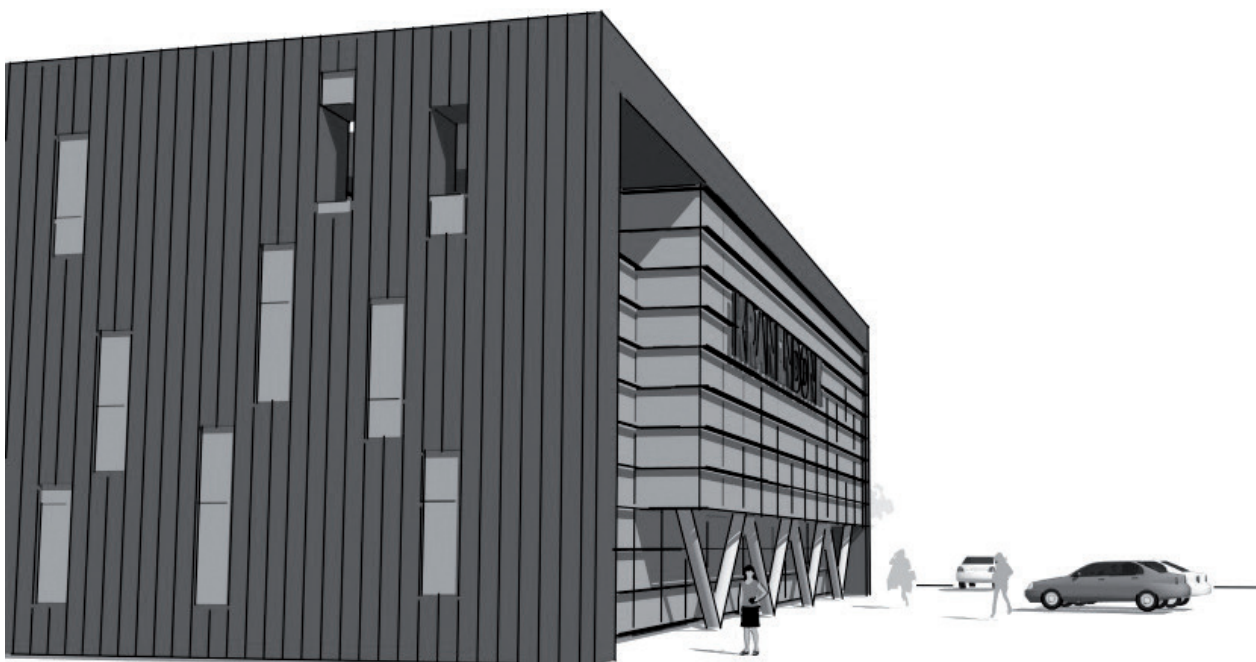
Daarom hebben we gekozen voor functionele en representatieve nieuwbouw, waarbij de hoogte een vereiste was," zegt Gert van Appeldoorn, operationeel manager van het bedrijf. Van de nieuwbouw zal de hal door de hoogte het meest in het oog springen. In het pand domineren twee grote kraanbanen. Ook komt er een hoog bordes, zodat groepen bezoekers uit binnen- en buitenland de testopstellingen kunnen bezichtigen. De hal zal verder ingericht worden met een conferentieruimte voor cursussen en trainingen. Het kantoor is een architectonisch hoogstandje. Het is gevat in een blauw kader met vrijwel gesloten zijgevels en verticaal geplaatste lichtstroken. De voorzijde is een glazen vliesgevel met diepteverschillen. De stalen V-vormige kolommen verwijzen naar het high-tech karakter van de onderneming.

### Echte wereldspeler

De opdrachtgevers van Kranendonk bouwen wolkenkrabbers, stadions en vliegdekschepen.

"Onze hightech machines met industriële robots worden daarbij in de hele wereld gebruikt voor het lassen en snijden van staal. We bevinden ons op het topniveau van de robottechniek en zijn continu bezig nieuwe robottoepassingen te ontwerpen. We doen veel werk voor bedrijven in Azië, waar een groot deel van de wereldwijde scheepsbouw geconcentreerd is. 'Met meer dan 90% van onze omzet buiten Nederland zijn wij een echte wereldspeler,'" zo licht Van Appeldoorn toe.

Sinds de jaren 80 is Kranendonk gehuisvest op het Tielse industrieterrein Kellen. Het bedrijf huurt daarnaast externe locaties in de regio, omdat het pand te klein is geworden. Met de bouw van het nieuwe hoofdkantoor komen alle activiteiten weer samen in Tiel. Er wordt ook rekening gehouden met verdere groei. Het kantoorgedeelte wordt daarom in drie verdiepingen gebouwd. De verhuizing van het personeel naar het nieuwe pand is rond de zomer van 2016 gepland, maar de testhal zal zo snel mogelijk gebruikt gaan worden. De oplevering van de nieuwbouw vindt volgens de planning plaats in de eerste helft van 2016. Aannemer is Bouw- en Aannemingsbedrijf J.C. van Kessel.



*Een nieuw pand met een eigentijdse uitstraling.*

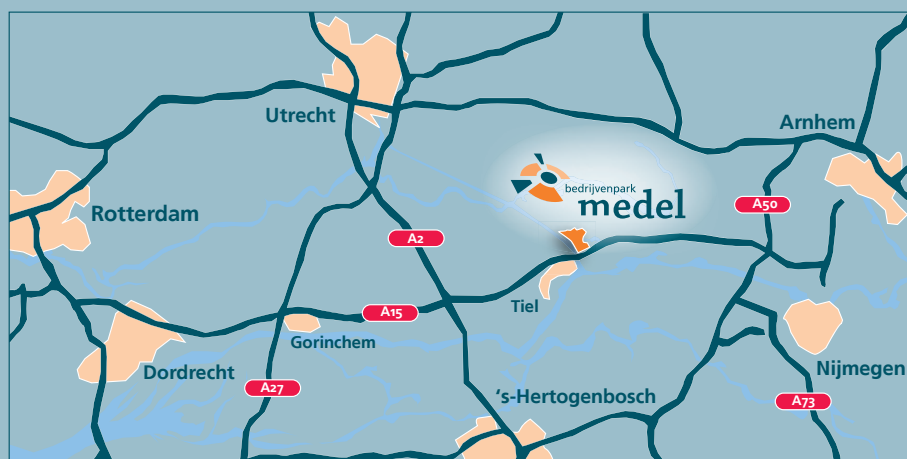
## Medel. Kwaliteit op elk terrein.



## Informatie

U bent altijd welkom bij de projectorganisatie van Bedrijvenpark Medel Rivierenland, gevestigd op het park in Medelshof, Medelsestraat Oost 13. Alle informatie over vestiging op Medel is hier overzichtelijk beschikbaar. Hiervoor kunt u ook contact opnemen met Monique Spijker-Vries, coördinator uitgifte, telefoon 0344 67 37 00.

## Ligging en bereikbaarheid in kaart



De ontwikkeling van bedrijvenpark Medel is volop in beweging. Aan deze uitgave kunnen daarom geen rechten ontleend worden.

## Colofon

Uitgave:  
Bedrijvenpark Medel Rivierenland

Redactie:  
Jan Beijer Tekstcommunicatie Tiel  
(jbeijer@upcmail.nl)

Redactiecommissie:  
Monique Spijker  
Claudia Beckers  
Nanne Zwiep

Fotografie:  
Jan Bouwhuis, Gertjan Koster

Vormgeving:  
Rieuwers Grafisch, Tiel

Druk:  
Rieuwers Grafisch, Tiel

## Bedrijvenpark Medel

Medelshof  
Medelsestraat Oost 13  
4004 LE Tiel  
Postadres:  
Postbus 6278  
4000 HG Tiel

Tel. 0344 673700  
Fax. 0344 673710

info@bedrijvenparkmedel.nl  
www.bedrijvenparkmedel.nl